



PROJETO DE ASSEIO E CONSERVAÇÃO

Parecer técnico, a partir de nomeação em processo licitatório, a fim de indicar projeto de engenharia visando atender as necessidades de asseio e conservação da área total que compreende a Câmara Municipal de São Gonçalo do Amarante-CE.

REQUERENTE: CÂMARA DE SÃO GONÇALO DO AMARANTE - CE

**RESPONSÁVEL TÉCNICO:
CARLOS VINICIUS DAMACENO BESSA – CREA/CE Nº 348626**

**ITAIÇABA-CE
2026**

1. ESTUDOS INICIAIS

O presente Relatório Técnico tem por finalidade apresentar os estudos, levantamentos, análises e parâmetros utilizados para elaboração do Projeto de Asseio e Conservação da Câmara Municipal de São Gonçalo do Amarante – CE, contemplando a definição das necessidades operacionais relacionadas aos serviços contínuos de limpeza, higienização, conservação predial, manutenção de apoio, preservação patrimonial e suporte operacional da edificação pública.

A elaboração deste estudo decorre da necessidade de garantir condições adequadas de funcionamento, higiene, conservação, salubridade, organização e manutenção das dependências físicas da Câmara Municipal, considerando a natureza institucional do imóvel, a circulação diária de servidores, vereadores, colaboradores, prestadores de serviço e público externo, bem como a utilização contínua dos ambientes administrativos e legislativos existentes no prédio.

A Câmara Municipal de São Gonçalo do Amarante possui relevante função pública e administrativa no âmbito municipal, concentrando atividades legislativas, administrativas e de atendimento à população. Dessa forma, a adequada manutenção das condições de limpeza e conservação da edificação constitui elemento essencial para assegurar não apenas o conforto dos usuários, mas também a preservação patrimonial do imóvel, a continuidade das atividades institucionais e a garantia de condições mínimas de saúde e segurança ocupacional.

O imóvel objeto deste estudo apresenta características construtivas e operacionais que demandam atuação permanente das equipes de asseio e conservação, abrangendo áreas internas e externas, ambientes climatizados, sanitários de uso coletivo, plenário, auditório, recepção, gabinetes parlamentares, setores administrativos, salas técnicas, áreas de circulação, estacionamento, jardins, escadas, áreas de convivência, copa, refeitório e demais espaços de apoio operacional. A diversidade funcional dos ambientes existentes exige planejamento técnico adequado para que os serviços sejam executados de maneira contínua, eficiente e compatível com a dinâmica operacional do órgão público.

Além da grande extensão física da edificação, observa-se que determinados ambientes possuem elevada rotatividade de usuários e utilização intensa ao longo do expediente institucional, especialmente plenário, recepção, corredores, áreas de espera e sanitários, circunstâncias que aumentam significativamente a necessidade de higienização contínua, reposição de materiais de limpeza, conservação preventiva e acompanhamento operacional permanente. Da mesma forma, as

áreas externas, jardins, estacionamentos e acessos necessitam de manutenção frequente e preservação das condições de limpeza, segurança e apresentação institucional do prédio público.

Nesse contexto, o presente projeto foi desenvolvido com base em levantamento técnico realizado in loco, contemplando análise das características arquitetônicas, funcionais e operacionais da edificação, identificação dos ambientes existentes, levantamento das áreas construídas e descobertas, avaliação dos fluxos de utilização dos espaços e observação das necessidades permanentes relacionadas aos serviços de asseio, conservação e manutenção predial.

A partir dos levantamentos realizados, buscou-se estabelecer parâmetros técnicos compatíveis com a realidade operacional da Câmara Municipal, promovendo o adequado dimensionamento da equipe necessária para execução dos serviços continuados de limpeza, higienização, conservação e apoio operacional, considerando critérios de produtividade, complexidade dos ambientes, frequência de utilização dos espaços e necessidade de manutenção contínua das condições de funcionamento da edificação.

O estudo também contempla a estimativa de quantitativos relacionados à mão de obra operacional, materiais de consumo, equipamentos, ferramentas, uniformes, equipamentos de proteção individual – EPIs, encargos sociais, benefícios trabalhistas, custos operacionais e demais despesas necessárias à execução dos serviços. A composição dos custos foi elaborada considerando parâmetros compatíveis com a realidade do mercado, observando os pisos salariais previstos na Convenção Coletiva de Trabalho vigente do setor de asseio e conservação no Estado do Ceará, além das incidências legais e obrigações trabalhistas inerentes à prestação de serviços terceirizados.

Importante destacar que os serviços objeto deste projeto possuem natureza contínua e essencial ao funcionamento administrativo da Câmara Municipal, sendo indispensáveis para manutenção das condições adequadas de uso dos ambientes institucionais. A ausência ou insuficiência dos serviços de asseio e conservação pode comprometer diretamente a salubridade dos espaços, a conservação patrimonial da edificação, a segurança dos usuários e a regular continuidade das atividades legislativas e administrativas desempenhadas pelo órgão público.

Sob o aspecto técnico-operacional, o dimensionamento da equipe e dos recursos necessários levou em consideração não apenas a metragem global da edificação, mas também fatores relacionados à tipologia dos ambientes, frequência de utilização, complexidade das rotinas de limpeza, necessidade de manutenção contínua de sanitários e áreas comuns, existência de áreas ajardinadas, circulação simultânea de usuários e necessidade de suporte operacional permanente durante o expediente institucional.

Além disso, o presente relatório busca subsidiar tecnicamente eventual procedimento administrativo voltado à contratação de empresa especializada para execução dos serviços continuados de asseio e conservação, fornecendo parâmetros objetivos quanto às necessidades operacionais mínimas da edificação, quantitativos estimados de pessoal, composição de custos e estrutura necessária para atendimento adequado das demandas institucionais da Câmara Municipal de São Gonçalo do Amarante – CE.

Por fim, ressalta-se que todas as análises, levantamentos e estimativas apresentadas neste estudo foram desenvolvidos considerando as características atualmente observadas na edificação e nas rotinas operacionais do órgão, servindo como instrumento técnico de apoio ao planejamento administrativo, à gestão patrimonial e à adequada manutenção das condições de funcionamento da Câmara Municipal.

2. OBJETIVOS

2.1 Objetivo Geral

- Elaborar estudo técnico e operacional visando o adequado dimensionamento dos serviços de asseio, limpeza, higienização, conservação, manutenção de apoio e preservação patrimonial da Câmara Municipal de São Gonçalo do Amarante – CE, garantindo condições adequadas de funcionamento, salubridade, organização, segurança e conservação das instalações físicas da edificação pública.

2.2 Objetivos Específicos

- Realizar levantamento técnico das áreas internas e externas da Câmara Municipal de São Gonçalo do Amarante – CE;
- Identificar as características operacionais dos ambientes e suas respectivas necessidades de limpeza, higienização e conservação;
- Dimensionar o quantitativo estimado de profissionais necessários para execução dos serviços continuados de asseio e conservação;
- Definir a necessidade de materiais, equipamentos, ferramentas, uniformes e EPIs para atendimento das demandas operacionais;

- Estimar os custos operacionais relacionados à mão de obra, encargos sociais, benefícios e insumos necessários à execução dos serviços;
- Garantir condições adequadas de higiene, conservação, salubridade e organização das instalações da edificação pública;
- Subsidiar tecnicamente eventual contratação de empresa especializada para prestação dos serviços continuados de asseio e conservação;
- Contribuir para preservação patrimonial e adequado funcionamento das atividades administrativas e legislativas da Câmara Municipal.

3. METODOLOGIA

A metodologia adotada para elaboração do presente Projeto de Asseio e Conservação foi desenvolvida com base em levantamento técnico das condições físicas, funcionais e operacionais da Câmara Municipal de São Gonçalo do Amarante – CE, considerando as características da edificação, os fluxos de utilização dos ambientes, a natureza institucional do imóvel e a necessidade de manutenção contínua das condições de higiene, limpeza, conservação e preservação patrimonial.

Inicialmente, foi realizado levantamento técnico in loco com objetivo de identificar os ambientes que compõem a estrutura física da edificação, abrangendo áreas administrativas, plenário, auditório, recepção, gabinetes parlamentares, salas técnicas, áreas de circulação, sanitários, copa, refeitório, estacionamento, jardins, áreas externas e demais espaços de apoio operacional existentes no imóvel. Durante a vistoria, foram observadas as características de utilização de cada ambiente, frequência de circulação de usuários, condições de acessibilidade, existência de áreas de uso coletivo e necessidade de manutenção contínua dos serviços de asseio e conservação.

Posteriormente, procedeu-se ao levantamento e quantificação das áreas construídas e descobertas da edificação, mediante análise física dos ambientes e consolidação das áreas correspondentes aos diferentes setores do imóvel. As áreas foram classificadas conforme sua tipologia de utilização, permitindo separação entre ambientes fechados, áreas administrativas, sanitários, áreas de circulação, áreas externas pavimentadas, jardins e espaços descobertos. Essa subdivisão permitiu maior compatibilização entre as características operacionais dos ambientes e os critérios de produtividade adotados para dimensionamento da equipe necessária.

Para definição da necessidade de pessoal destinado aos serviços de limpeza e higienização, foram utilizados critérios de produtividade operacional compatíveis com edificações públicas de

utilização contínua, considerando a complexidade operacional do imóvel, a elevada circulação usuários e a necessidade de manutenção permanente das condições de limpeza e higiene. O dimensionamento da equipe levou em consideração não apenas a metragem global da edificação, mas também fatores relacionados à intensidade de utilização dos ambientes, necessidade de higienização recorrente, existência de sanitários coletivos, áreas de recepção, plenário, auditório e demais espaços institucionais sujeitos a utilização frequente.

Os ambientes internos e externos foram analisados individualmente quanto às suas características operacionais, permitindo estimativa mais coerente da necessidade de mão de obra para execução adequada das atividades de limpeza, higienização e conservação. Também foram considerados os serviços complementares relacionados à manutenção de apoio, jardinagem, supervisão operacional, controle de acesso, conservação preventiva e suporte às rotinas administrativas da edificação.

A composição dos quantitativos de profissionais foi desenvolvida considerando jornadas operacionais compatíveis com o funcionamento da Câmara Municipal, buscando garantir continuidade dos serviços ao longo do expediente institucional e manutenção adequada das condições de uso dos ambientes públicos. Para tanto, foram estabelecidos quantitativos específicos para agentes de limpeza, auxiliares de manutenção, auxiliares hidráulicos, jardineiros, porteiros, supervisores, encarregados e demais funções operacionais necessárias ao funcionamento contínuo da estrutura.

Em relação aos custos operacionais, a metodologia adotada contemplou levantamento estimativo de despesas relacionadas à mão de obra, encargos sociais, benefícios trabalhistas, materiais de consumo, equipamentos, ferramentas, uniformes, equipamentos de proteção individual – EPIs, despesas operacionais, custos administrativos e tributos incidentes sobre a prestação dos serviços. Os salários-base utilizados tiveram como referência a Convenção Coletiva de Trabalho vigente do setor de asseio e conservação no Estado do Ceará, observando os pisos normativos aplicáveis às respectivas categorias profissionais.

Também foram considerados os encargos sociais incidentes sobre a folha de pagamento, incluindo contribuições previdenciárias, FGTS, férias, décimo terceiro salário, indenizações, incidências legais e demais obrigações trabalhistas inerentes à contratação de serviços terceirizados. Da mesma forma, foram incluídos os custos estimados com fornecimento de materiais, produtos de limpeza, equipamentos operacionais, ferramentas de manutenção, uniformes e EPIs necessários para execução segura e adequada das atividades.

Os custos indiretos relacionados à administração contratual, supervisão operacio despesas administrativas, gerenciamento dos serviços e remuneração da empresa executora também foram considerados na composição financeira final do estudo, assim como os tributos incidentes sobre o faturamento da prestação dos serviços.

Por fim, todos os dados obtidos durante os levantamentos técnicos foram organizados em tabelas e planilhas de cálculo, permitindo consolidação das informações referentes às áreas da edificação, quantitativos de pessoal, composição de custos operacionais, materiais, equipamentos e estimativa global dos serviços necessários para atendimento das demandas de asseio e conservação da Câmara Municipal de São Gonçalo do Amarante – CE.

4. RESULTADOS

Com base nos levantamentos técnicos realizados e na metodologia adotada para análise das características físicas e operacionais da Câmara Municipal de São Gonçalo do Amarante – CE, foi possível estabelecer os quantitativos estimados necessários para execução dos serviços continuados de asseio, limpeza, higienização, conservação predial, manutenção de apoio e preservação patrimonial da edificação.

Os resultados obtidos contemplam o levantamento das áreas construídas e descobertas, classificação dos ambientes conforme suas características de utilização, dimensionamento da necessidade de pessoal operacional, composição dos custos com mão de obra, encargos sociais, benefícios trabalhistas, materiais, equipamentos, ferramentas, uniformes, EPIs, despesas operacionais, tributos e demais custos necessários à adequada execução dos serviços.

A análise técnica demonstrou que a estrutura física da Câmara Municipal apresenta demanda contínua por serviços de limpeza e conservação, especialmente em razão da existência de ambientes de uso coletivo, áreas administrativas, plenário, auditório, sanitários, gabinetes parlamentares, recepção, áreas de circulação e espaços externos sujeitos à utilização frequente por servidores e público em geral.

Dessa forma, os quantitativos estimados de profissionais e custos operacionais apresentados no estudo buscam garantir condições adequadas de higiene, salubridade, organização, conservação patrimonial e funcionamento contínuo das atividades institucionais desenvolvidas no imóvel.

Os resultados detalhados dos levantamentos, cálculos, quantitativos de pessoal, composição de custos, planilhas orçamentárias, tabelas analíticas e relatório fotográfico encontram-se apresentados em anexo, compondo parte integrante do presente relatório técnico.

5. CONCLUSÃO

Diante dos levantamentos técnicos realizados, das análises desenvolvidas e dos parâmetros operacionais adotados no presente estudo, conclui-se que a Câmara Municipal de São Gonçalo do Amarante – CE apresenta demanda contínua e permanente por serviços especializados de asseio, limpeza, higienização, conservação predial, manutenção de apoio e preservação patrimonial, em razão das características físicas e funcionais da edificação, da elevada circulação de usuários e da natureza institucional das atividades desempenhadas no imóvel.

Os estudos realizados permitiram identificar as necessidades operacionais mínimas para manutenção adequada das condições de higiene, organização, salubridade, conservação e funcionamento da edificação pública, possibilitando o dimensionamento estimado da equipe operacional necessária, bem como dos materiais, equipamentos, ferramentas, uniformes, EPIs e demais recursos indispensáveis à execução contínua dos serviços.

A composição dos quantitativos e custos apresentados foi elaborada com base em critérios técnicos compatíveis com a realidade operacional da edificação, observando as características dos ambientes internos e externos, a frequência de utilização dos espaços e a necessidade de manutenção permanente das condições adequadas de uso das instalações da Câmara Municipal.

Verifica-se, portanto, que os resultados obtidos fornecem suporte técnico suficiente para subsidiar eventual procedimento administrativo voltado à contratação de empresa especializada na prestação dos serviços continuados de asseio e conservação, garantindo parâmetros mínimos necessários ao adequado funcionamento das atividades legislativas e administrativas desenvolvidas no imóvel.

Por fim, ressalta-se que o presente relatório técnico e seus anexos constituem instrumento de apoio ao planejamento operacional e administrativo da Câmara Municipal de São Gonçalo do Amarante – CE, reunindo os levantamentos, cálculos, quantitativos e estimativas considerados necessários para atendimento das demandas operacionais identificadas durante as vistorias e análises técnicas realizadas.

CARLOS VINICIUS DAMACENO
BESSA:0591260433
0

Assinado de forma digital
por CARLOS VINICIUS
DAMACENO
BESSA:05912604330
Dados: 2026.05.08 12:05:53
-03'00'

TABELA 01 - CÁLCULO ANALÍTICO DAS ÁREAS		
ÁREA DO TERRENO	2.299,47 M³	RESUMO DAS ÁREAS
ÁREA TOTAL	3.033,03 M³	
ÁREA CONSTRUÍDA	1.710,01 M³	
ÁREA DESCOBERTA	1.323,02 M²	
BANHEIROS	69,77 M²	DESCRIÇÃO DE ÁREA FECHADA
SALAS FECHADAS/ SALAS DE REUNIÃO/ SALA PRESIDENTE	327,24 M²	
COPA/ DML/ RECEPÇÃO	371,61 M²	
ÁREA COBERTA DO TIPO: (ÁREA MULTIUSO/ÁREA DO PÚBLICO/ESCADA/CIRCULAÇÃO/ESPERA)	761,34 M²	
ALMOXARIFADO/ARQUIVO/CONTABILIDADE	180,05 M²	
ÁREAS VERDES/ JARDINS/ ÁREA DE RECEPÇÃO	480,50 M²	DESCRIÇÃO DE ÁREA DESCOBERTA
ÁREA COM PISOS DE CONCRETO/ CIMENTADOS/ CERÂMICOS	734,00 M²	
ÁREA SEM CONSTRUÇÃO	108,52 M²	

TABELA 02 - CÁLCULO DA NECESSIDADE DE PESSOAL

OBSERVAÇÃO: CONSIDERANDO 150 M2 POR COLABORADOR PARA AGENTES DE LIMPEZA E HIGIENIZAÇÃO, POR SE TRATAR DE UM PRÉDIO COM CIRCULAÇÃO PÚBLICA, COM PLENÁRIO DESTINADO A EVENTOS E SANITÁRIOS DE USO INTENSIVO, TORNA-SE NECESSÁRIA A REALIZAÇÃO DE LIMPEZA CONTÍNUA PARA GARANTIR CONDIÇÕES ADEQUADAS DE HIGIENE E CONFORTO AOS USUÁRIOS.

1. NECESSIDADE DE PESSOAL PARA A CATEGORIA DE AGENTES DE LIMPEZA E HIGIENIZAÇÃO
TOTAIS EM METROS QUADRADOS

M² DE ÁREA CONSTRUÍDA	1.710,01 M²
---	-------------------------------

M² DE ÁREA TOTAL	3.033,03 M²
------------------------------------	-------------------------------

METRAGEM POR ÁREA COBERTA:

Banheiros	Salas fechadas/ Salas de reunião/ Sala presidente	Copa/ DML/ Recepção	Área coberta do tipo: (área multiuso/área do público/escada/ circulação/espera	Almoxarifado/Arquivo/ Contabilidade
69,77 M²	327,24 M²	371,61 M²	761,34 M²	180,05 M²

METRAGEM ADOTADA PARA PRODUTIVIDADE - ÁREA FECHADA

150 M²	150 M²	150 M²	150 M²	150 M²
--------------------------	--------------------------	--------------------------	--------------------------	--------------------------

COEFICIENTE DE NECESSIDADE - ÁREA FECHADA

0,47	2,18	2,48	5,08	1,20
-------------	-------------	-------------	-------------	-------------

MÉDIA DE 11,41 COLABORADORES PARA ÁREA FECHADA
METRAGEM POR ÁREA DESCOBERTA:

Áreas verdes/ jardins/ área de recepção	Área com pisos de concreto/ cimentados/ cerâmicos	Área sem construção
480,50 M²	734,00 M²	108,52 M²

METRAGEM ADOTADA PARA PRODUTIVIDADE - ÁREA DESCOBERTA

150 M²	150 M²	150 M²
--------------------------	--------------------------	--------------------------

COEFICIENTE DE NECESSIDADE - ÁREA DESCOBERTA

3,20	4,89	0,72
-------------	-------------	-------------

MÉDIA DE 8,81 COLABORADORES
TOTAL NECESSÁRIO DE COLABORADORES COM BASE NOS CÁLCULOS: 20,22

REALIZADO OS DEVIDOS ARREDONDAMENTOS FICA CONSTATADO A NECESSIDADE DE 20 FUNCIONÁRIOS NA ÁREA DE LIMPEZA E CONSERVAÇÃO

TABELA 03 - CÁLCULO DA NECESSIDADE DE PESSOAL

OBSERVAÇÃO: CONSIDERANDO A NECESSIDADE DE MANUTENÇÃO PREVENTIVA CONTÍNUA, CARACTERÍSTICAS DE USO INSTITUCIONAL E GARANTIA DE CONTINUIDADE DOS SERVIÇOS.

2. NECESSIDADE DE PESSOAL PARA A CATEGORIA DE AGENTES DE CONSERVAÇÃO E MANUTENÇÃO

TIPO	HORÁRIO	NECESSIDADE
AUXILIAR DE MANUTENÇÃO E CONSERVAÇÃO	8 HORAS/DIA	3,00
AUXILIAR DE MANUTENÇÃO HIDRÁULICA	8 HORAS/DIA	3,00
CONTÍNUO	8 HORAS/DIA	2,00
ENCARREGADO DE TURMA	8 HORAS/DIA	2,00
JARDINEIRO	8 HORAS/DIA	2,00
PORTEIRO	8 HORAS/DIA	4,00
SUPERVISOR DE SERVIÇO	8 HORAS/DIA	3,00
ZELADOR	8 HORAS/DIA	1,00
TOTAL NECESSÁRIO:		20

QUANTIDADE GERAL DE COLABORADORES

QUANTIDADE DE AGENTES DE LIMPEZA E HIGIENIZAÇÃO	20
QUANTIDADE DE AGENTES DE CONSERVAÇÃO E MANUTENÇÃO	20
TOTAL GERAL DE COLABORADORES	40

TABELA 04 – PLANILHA DE CUSTOS GERAIS POR CATEGORIA

CATEGORIA PROFISSIONAL	QUANTIDADE DE COLABORADORES	SALÁRIO BASE	ENCARGOS SOCIAIS (83%)	SOMATÓRIO
AUXILIAR DE MANUTENÇÃO E CONSERVAÇÃO	03	R\$ 1.675,55	R\$ 1.390,71	R\$ 3.066,26
AUXILIAR DE MANUTENÇÃO HIDRÁULICA	03	R\$ 1.702,14	R\$ 1.412,78	R\$ 3.114,92
AUXILIAR DE SERVIÇOS GERAIS	20	R\$ 1.640,75	R\$ 1.361,82	R\$ 3.002,57
CONTÍNUO	02	R\$ 1.675,55	R\$ 1.390,71	R\$ 3.066,26
ENCARREGADO DE TURMA	02	R\$ 1.788,77	R\$ 1.484,68	R\$ 3.273,45
JARDINEIRO	02	R\$ 1.675,55	R\$ 1.390,71	R\$ 3.066,26
PORTEIRO	04	R\$ 1.788,77	R\$ 1.484,68	R\$ 3.273,45
SUPERVISOR DE SERVIÇO	03	R\$ 1.788,77	R\$ 1.484,68	R\$ 3.273,45
ZELADOR	01	R\$ 1.640,75	R\$ 1.361,82	R\$ 3.002,57
BENEFÍCIOS				
CATEGORIA PROFISSIONAL	VALE ALIMENTAÇÃO (minimo 26 dias/mês)	CESTA BÁSICA	PLANO DE SAÚDE	
AUXILIAR DE MANUTENÇÃO E CONSERVAÇÃO	R\$ 614,64	R\$ 120,00	R\$ 147,56	
AUXILIAR DE MANUTENÇÃO HIDRÁULICA	R\$ 614,64	R\$ 120,00	R\$ 147,56	
AUXILIAR DE SERVIÇOS GERAIS	R\$ 614,64	R\$ 120,00	R\$ 147,56	
CONTÍNUO	R\$ 614,64	R\$ 120,00	R\$ 147,56	
ENCARREGADO DE TURMA	R\$ 614,64	R\$ 120,00	R\$ 147,56	
JARDINEIRO	R\$ 614,64	R\$ 120,00	R\$ 147,56	
PORTEIRO	R\$ 614,64	R\$ 120,00	R\$ 147,56	
SUPERVISOR DE SERVIÇO	R\$ 614,64	R\$ 120,00	R\$ 147,56	
ZELADOR	R\$ 614,64	R\$ 120,00	R\$ 147,56	

Os salários utilizados nesta planilha têm como base a Convenção Coletiva de Trabalho vigente do setor de asseio e conservação no Estado do Ceará (SEEACONCE/SEACEC – 2026), com aplicação do reajuste previsto em termo aditivo, foram respeitados os pisos normativos da categoria.

TABELA 05 - MATERIAIS, EQUIPAMENTOS E EPI'S				
CATEGORIA PROFISSIONAL	EQUIPAMENTOS/ FERRAMENTAS		FARDAS/EPI	
	VALOR MÊS	VALOR 12 MESES	VALOR MÊS	VALOR 12 MESES
AUXILIAR DE MANUTENÇÃO E CONSERVAÇÃO	R\$ 124,58	R\$ 1.495,01	R\$ 149,32	R\$ 1.791,81
AUXILIAR DE MANUTENÇÃO HIDRÁULICA	R\$ 124,58	R\$ 1.495,01	R\$ 149,32	R\$ 1.791,81
AUXILIAR DE SERVIÇOS GERAIS	R\$ 85,00	R\$ 1.020,02	R\$ 164,00	R\$ 1.968,00
CONTÍNUO	R\$ 124,58	R\$ 1.495,01	R\$ 149,32	R\$ 1.791,81
ENCARREGADO DE TURMA	R\$ 39,66	R\$ 475,91	R\$ 149,32	R\$ 1.791,81
JARDINEIRO	R\$ 124,58	R\$ 1.495,01	R\$ 149,32	R\$ 1.791,81
PORTEIRO	R\$ 124,58	R\$ 1.495,01	R\$ 149,32	R\$ 1.791,81
SUPERVISOR DE SERVIÇO	R\$ 39,66	R\$ 475,91	R\$ 149,32	R\$ 1.791,81
ZELADOR	R\$ 124,58	R\$ 1.495,01	R\$ 164,00	R\$ 1.968,00

TABELA 06 – CUSTO I						
CUSTO I - SALÁRIO BASE, ENCARGOS SOCIAIS E BENEFÍCIOS						
CATEGORIA PROFISSIONAL	CUSTO MENSAL POR COLAB.	CUSTO COM MATERIAS, EQUIP., FRMT. E EPI'S		QUANT. DE COLAB.	CUSTO MENSAL TOTAL PELA QUANT./ COLAB.	CUSTO TOTAL POR 12 MESES – QUANT./ COLAB.
		EQUIP/FRMT	FARDA/EPI			
AUXILIAR DE MANUTENÇÃO E CONSERVAÇÃO	R\$ 3.948,46	R\$ 124,58	R\$ 149,32	03	R\$ 12.667,07	R\$ 152.004,90
AUXILIAR DE MANUTENÇÃO HIDRÁULICA	R\$ 3.997,12	R\$ 124,58	R\$ 149,32	03	R\$ 12.813,05	R\$ 153.756,65
AUXILIAR DE SERVIÇOS GERAIS	R\$ 3.884,77	R\$ 85,00	R\$ 164,00	20	R\$ 82.675,49	R\$ 992.105,83
CONTÍNUO	R\$ 3.948,46	R\$ 124,58	R\$ 149,32	02	R\$ 8.444,72	R\$ 101.336,60
ENCARREGADO DE TURMA	R\$ 4.155,65	R\$ 39,66	R\$ 149,32	02	R\$ 8.689,25	R\$ 104.271,03
JARDINEIRO	R\$ 3.948,46	R\$ 124,58	R\$ 149,32	02	R\$ 8.444,72	R\$ 101.336,60
PORTEIRO	R\$ 4.155,65	R\$ 124,58	R\$ 149,32	04	R\$ 17.718,20	R\$ 212.618,44
SUPERVISOR DE SERVIÇO	R\$ 4.155,65	R\$ 39,66	R\$ 149,32	03	R\$ 13.033,88	R\$ 156.406,54
ZELADOR	R\$ 3.884,77	R\$ 124,58	R\$ 164,00	01	R\$ 4.173,36	R\$ 50.080,29
TOTAL					R\$ 168.659,74	R\$ 2.023.916,86

TABELA 07 - CUSTO II - (TAXAS)

TAXAS	PORCENTAGEM	VALOR MÊS (R\$)	VALOR POR 12 MESES
TAXA DE DESPESAS OPERACIONAIS	7,00%	R\$ 11.806,18	R\$ 141.674,18
TAXAS ADMINISTRATIVAS	10,00%	R\$ 16.865,97	R\$ 202.391,69
TAXA DE REMUNERAÇÃO OU LUCRO	20,00%	R\$ 33.731,95	R\$ 404.783,37
TOTAL		R\$ 62.404,10	R\$ 748.849,24

TABELA 08 - CUSTO III - IMPOSTOS E TRIBUTOS (INCIDENTES SOBRE A FATURA)

PORCENTAGEM	VALOR MÊS (R\$)	VALOR POR 12 MESES
14,25 %	R\$ 24.034,01	R\$ 288.408,15
TOTAL	R\$ 24.034,01	R\$ 288.408,15

TOTAL ESTIMADO GLOBAL DA PROPOSTA MENSAL COM O SOMATÓRIO DOS CUSTOS I, II E III	R\$ 255.097,85
	(Duzentos e cinquenta e cinco mil, noventa e sete reais e oitenta e cinco centavos.)

TOTAL ESTIMADO GLOBAL DA PROPOSTA 12 MESES COM O SOMATÓRIO DOS CUSTOS I, II E III.	R\$ 3.061.174,25
	(Três milhões, sessenta e um mil, cento e setenta e quatro reais e vinte e cinco centavos.)

TABELA 09		
COMPOSIÇÃO DE DESPESAS INDIRETAS, TAXA DE REMUNERAÇÃO E IMPOSTOS		
ITEM	DISCRIMINAÇÃO	PERCENTUAL
1	DESPESAS INDIRETAS	
1.1	DESPESAS OPERACIONAIS ADMINISTRATIVAS: energia, telefone; pessoal administrativo; material e equipamentos de escritório; supervisão e controle; contador e outras despesas)	7,00%
	TOTAL - DESPESAS INDIRETAS	7,00%
2	TAXA DE REMUNERAÇÃO OU LUCRO	40,00%
	TOTAL - TAXA DE REMUNERAÇÃO OU LUCRO	40,00%
3	IMPOSTOS	
3.1	ISS	5,00%
3.2	PIS	1,65%
3.3	COFINS	7,60%
	TOTAL IMPOSTOS	14,25%
TABELA DE ENCARGOS SOCIAIS		
GRUPO A		PERC. (%)
PREVIDÊNCIA		20,00%
FGTS		8,00%
SALÁRIO EDUCAÇÃO		2,50%
SESI/SESC		1,50%
SENAI/SENAC		1,00%
INCRA		0,20%
CONT.PREVIDENCIÁRIA		3,00%
SEBRAE		0,60%
TOTAL GRUPO A		36,80%
GRUPO B		PERC.(%)
FÉRIAS GOZADAS		7,59%
AUXILIO DOENÇA		2,21%
AUXILIO DOENÇA MAIS 15 DIAS		0,13%
ACIDENTE DE TRABALHO		0,03%
AUXILIO PATERNIDADE		0,01%
FALTAS (LEGAIS/ E OU ABONADAS)		0,66%
TREINAMENTO NR5		0,32%
TOTAL GRUPO B		10,95%
GRUPO C		PERC.(%)
1/3 FÉRIAS CONSTITUCIONAL		2,53%

13 SALÁRIO	9,25%
AVISO PREVIO TRABALHADO	0,12%
COMPLEMENTO AVISO PREVIO TRABALHADO	0,05%
TOTAL GRUPO C	11,95%
GRUPO D	PERC.(%)
AVISP PREVIO INDENIZADO	4,33%
REFLEXOS DO AVISO PREVIO INDENIZADO	0,84%
MULTA DO FGTS	4,08%
CONTRIBUIÇÃO SOCIAL	1,02%
INDENIZAÇÃO ADICIONAL	0,67%
FÉRIAS INDENIZADAS OU PROPORCIONAIS	1,11%
1/3 DE FÉRIAS INDENIZADAS OU PROPORCIONAIS	0,37%
TOTAL GRUPO D	12,42%
GRUPO E	PERC.(%)
ABONO PECUNIÁRIO	0,54%
1/3 CONSTITUCIONAL DO ABONO	0,18%
TOTAL GRUPO E	0,72%
GRUPO F	PERC.(%)
FGTS S/ AVISO PREVIO	0,35%
INCIDÊNCIA GRUPO A S/AVISO PREVIO INDENIZADO	1,25%
INCIDÊNCIA SOBRE SALÁRIO MATERNIDADE	0,20%
INCIDÊNCIA SOBRE 13 SALÁRIO AVISO	0,03%
INDENIZAÇÃO DO GRUPO A SOBRE O GRUPO B + C	8,43%
TOTAL GRUPO F	10,26%
TOTAL DE ENCARGOS SOCIAIS COM SOMATÓRIO DOS GRUPOS	83,10%

TABELA 10
PLANILHA DE CUSTO DE MATERIAIS, E EQUIPAMENTOS DE TRABALHO

PLANILHA DE CUSTOS COM EQUIPAMENTOS E FERRAMENTAS - (SUPERVISOR E ENCARREGADO)

ITEM	DISCRIMINAÇÃO	UND.	QTD.	PREÇO UNID.	PREÇO TOTAL MENSAL	PREÇO TOTAL ANUAL
1	PRANCHETA COM PEGADOR - Prancheta em Duratex c/Prendedor Zincado- para papel A4	UNID.	8	R\$ 8,34	R\$ 5,56	R\$ 66,71
2	EXTENÇÃO ELÉTRICA REFORÇADA - Extensão com Terra, 5 Entradas, Cabo 3X0,75Mm2, 5 metros.	UNID.	4	R\$ 50,98	R\$ 16,99	R\$ 203,90
3	CANETA AZUL OU PRETA(ESFEROGRÁFICA)	UNID.	60	R\$ 3,36	R\$ 16,81	R\$ 201,75
4	LANTERNA COMUM A PILHA - Lanterna LED 1W + 2 Pilhas AA Comum	UNID.	10	R\$ 93,88	R\$ 78,23	R\$ 938,81
5	CAPA DE CHUVA COM CAPUZ - Capa De Chuva Com Capuz PVC Forrado Resistente Proteção.	UNID.	8	R\$ 73,98	R\$ 49,32	R\$ 591,80
6	CACETETE DE EPI	UNID.	4	R\$ 94,15	R\$ 31,38	R\$ 376,60
VALORES TOTAIS					R\$ 198,30	R\$ 2.379,57
VALORES POR PROFISSIONAL					R\$ 39,66	R\$ 475,91

PLANILHA DE CUSTOS COM EQUIPAMENTOS E FERRAMENTAS - (AG DE LIMPEZA E HIGIENIZAÇÃO)

ITEM	DISCRIMINAÇÃO	UND.	QTD.	PREÇO UNID.	PREÇO TOTAL MENSAL	PREÇO TOTAL ANUAL
1	BALDES DE 20 LITROS	UNID.	30	R\$ 17,35	R\$ 43,38	R\$ 520,52
2	PLACAS DE SINALIZAÇÃO - Mini cavalete, Altura: 4,0 cm Largura: 24,0 cm, Comprimento: 35,0 cm, Peso: 1,000 kg.	UNID.	6	R\$ 55,15	R\$ 27,57	R\$ 330,87
3	EXTENÇÃO ELÉTRICA REFORÇADA - Extensão com Terra, 5 Entradas, Cabo 3X0,75Mm2, 5 metros.	UNID.	30	R\$ 50,98	R\$ 127,44	R\$ 1.529,27
4	VASSOURAS - Com cerdas com plumagem densa, Ideal para varrer todos os tipos de cantos. Acompanha: 1 Cabo. Dimensões do cabo: 11,5 x 2,1 x 2,1cm	UNID.	60	R\$ 14,74	R\$ 73,71	R\$ 884,47
5	FLANELA COMUM - Flanela, tamanho 26x36cm, 100% Algodão - Pacote com 12 Peças.	PCT	24	R\$ 28,25	R\$ 56,49	R\$ 677,88

5	SABONETE LIQUIDO - Neutro, 5L	GALÃO	32	R\$ 43,04	R\$ 114,77	R\$ 1.377,28
6	ÁGUA SANITARIA 5L	GALÃO	80	R\$ 33,63	R\$ 224,17	R\$ 2.690,00
7	DESINFETANTE 5L	GALÃO	60	R\$ 24,88	R\$ 124,41	R\$ 1.492,95
8	PASTILHA DE SANITARIO	CAIXA COM 3 UNID	80	R\$ 22,73	R\$ 151,54	R\$ 1.818,44
9	LUSTRA MOVEIS - Lustra Móveis Perfumado 500ml Lavanda	UNID.	24	R\$ 38,33	R\$ 76,67	R\$ 919,98
10	Desodorizador De Ar Aerossol - 360MI Cheirinho De Talco -	UNID.	60	R\$ 20,18	R\$ 100,88	R\$ 1.210,50
11	RODO 30CM	UNID.	14	R\$ 28,25	R\$ 32,95	R\$ 395,43
12	PANO DE CHÃO - Pano De Chão Branco 100% Algodão Limpeza 50x70cm.	UNID.	80	R\$ 6,73	R\$ 44,83	R\$ 538,00
13	ESPANADOR	UNID.	24	R\$ 26,90	R\$ 53,80	R\$ 645,60
14	MOP - ESFREGÃO MOP GIRATÓRIO	UNID.	8	R\$ 336,25	R\$ 224,17	R\$ 2.690,00
15	ESCOVAS DE MADEIRAS COM CERBAS DE PLÁSTICO - Escova Multiuso Tradicional/Madeira. Dimensões do item C x L x A: 12 x 6,5 x 4 centímetros	UNID.	12	R\$ 10,76	R\$ 10,76	R\$ 129,12
VALORES TOTAIS					R\$ 1.487,53	R\$ 17.850,30
VALORES POR PROFISSIONAL					R\$ 85,00	R\$ 1.020,02

PLANILHA DE CUSTOS COM EQUIPAMENTOS E FERRAMENTAS - (AG DE CONSERVAÇÃO)

ITEM	DISCRIMINAÇÃO	UND.	QTD.	PREÇO UND.	PREÇO TOTAL MENSAL	PREÇO TOTAL ANUAL
1	PLACAS DE SINALIZAÇÃO - Mini cavalete, Altura: 4,0 cm Largura: 24,0 cm, Comprimento: 35,0 cm, Peso: 1,000 kg.	UNID.	4	R\$ 55,15	R\$ 18,38	R\$ 220,58
2	EXTENÇÃO ELÉTRICA REFORÇADA - Extensão com Terra, 5 Entradas, Cabo 3X0,75Mm2, 5 metros.	UNID.	4	R\$ 50,98	R\$ 16,99	R\$ 203,90
3	FLANELA COMUM - Flanela, tamanho 26x36cm, 100% Algodão - Pacote com 12 Peças.	PCT	10	R\$ 28,25	R\$ 23,54	R\$ 282,45
4	SABONETE LÍQUIDO NEUTRO - 500ML	UNID.	24	R\$ 16,81	R\$ 33,63	R\$ 403,50
5	LUVAS BAIXA TENSÃO TRABALHO 500V PICO 2500V - Composta de borracha natural, desenvolvida com o intuito de proteger a mão, o punho e a parte do antebraço do usuário, permitindo completa independência de movimento dos dedos. Permite trabalho tensão 500V e pico 2500V. Cano longo. Embalagem: 01 par; Composição: luva isolante de borracha. Tensão de ensaio: 2,5 KV; Tensão máxima de uso: 500 V.	UNID.	6	R\$ 302,63	R\$ 151,31	R\$ 1.815,75

6	ENXADA ESTREITA - Enxada Estreita em Aço 2,0 com Cabo de 120CM	UNID.	2	R\$ 73,98	R\$ 12,33	R\$ 147,95
7	PÁ DE AÇO - Pá Quadrada, Cabo de Madeira 71 Cm, Dimensões: 99.9 x 24.4 x 16.5 cm; 1.4 Quilogramas. Fabricada em aço carbono especial de alta qualidade, cortada a laser. - É temperada em todo o corpo da peça, proporcionando maior resistência e menor desgaste durante o uso	UNID.	2	R\$ 119,71	R\$ 19,95	R\$ 239,41
8	ALICATE UNIVERSAL - Alicate Universal Isolado; Descrição do Produto: Material - Aço Carbono; Desenvolvido para uso geral, mecânico e elétrico; Cabo antideslizante com abas protetoras para maior segurança; Cortador lateral para arame. Tamanho: 8" (20cm)	UNID.	2	R\$ 48,42	R\$ 8,07	R\$ 96,84
9	MARTELO UNHA - Martelo Unha 27mm com Cabo de Madeira	UNID.	2	R\$ 40,35	R\$ 6,73	R\$ 80,70
10	MARRETA DE AÇO - Material da marreta: Aço forjado; Perfil da marreta: Oitavado Tipo do cabo da marreta: Cabo de madeira; Massa da marreta: 2 kg	UNID.	2	R\$ 100,88	R\$ 16,81	R\$ 201,75
11	COLHER DE PEDREIRO 8", Cabo De Madeira Com Furo. Temperada em todo o corpo da peça, proporcionando maior resistência e menor desgaste durante o uso. - Fabricada em aço carbono especial de alta qualidade. Lâmina com tamanho 8".	UNID.	2	R\$ 29,59	R\$ 4,93	R\$ 59,18
12	TESOURA DE PODA - Lâminas de 12 polegadas em aço especial temperado Cabo de ferro emborrachado com formato ergonômico para mais conforto durante o uso	UNID.	2	R\$ 53,80	R\$ 8,97	R\$ 107,60
13	LANTERNA RECARREGÁVEL - 01 lanterna 5 leds recarregável curta. Dimensões da peça: 5,7 x 18,7 cm. Material: plástico, ABS, ps.	UNID.	6	R\$ 57,16	R\$ 28,58	R\$ 342,98
14	BOLSA DE LONA PARA GUARDAR FERRAMENTAS - Comprimento da bolsa em lona para ferramentas: 350 mm; Largura da bolsa em lona para ferramentas: 125 mm Altura da bolsa em lona para ferramentas: 180 mm; Material da bolsa em lona para ferramentas: Lona	UNID.	5	R\$ 56,49	R\$ 23,54	R\$ 282,45
VALORES TOTAIS					R\$ 373,75	R\$ 4.485,04
VALORES POR PROFISSIONAL					R\$ 124,58	R\$ 1.495,01

TABELA 10 – CUSTO COM UNIFORMES E EPI'S

PLANILHA DE CUSTOS ESTIMADO COM UNIFORMES - (AG DE LIMPEZA E HIGIENIZAÇÃO, ZELADORES E SERVENTES)

ITEM	DISCRIMINAÇÃO	UND.	QTD.	PREÇO UND.	PREÇO TOTAL MENSAL	PREÇO TOTAL ANUAL
1	CAMISA MALHA FRIA COM GOLA ESPORTE, EM GABARDINE, COM EMBLEMA DE EMPRESA PINTADO	PEÇA	4	R\$ 56,49	R\$ 18,83	R\$ 225,96
2	CALÇA COMPRIDA JEANS FINO	PEÇA	4	R\$ 73,98	R\$ 24,66	R\$ 295,90
3	MEIA EM ALGODÃO TIPO SOQUETE	PAR	6	R\$ 19,10	R\$ 9,55	R\$ 114,59
4	CALÇADO (SAPATO NA COR PRETA COM SOLADO BAIXO DE BORRACHA)	PAR	2	R\$ 94,15	R\$ 15,69	R\$ 188,30
5	BONE DE BRIM COM ABA	PEÇA	4	R\$ 29,59	R\$ 9,86	R\$ 118,36
6	LUVA DE PLÁSTICO CANO LONGO	PEÇA	6	R\$ 9,42	R\$ 4,71	R\$ 56,49
7	MASCARAS RESPIRÓRIAS (COVID)	UNID.	240	R\$ 4,04	R\$ 80,70	R\$ 968,40
VALORES TOTAIS					R\$ 164,00	R\$ 1.968,00

PLANILHA DE CUSTOS ESTIMADO COM UNIFORMES - (AG DE MANUTENÇÃO E CONSERVAÇÃO)

ITEM	DISCRIMINAÇÃO	UND.	QTD.	PREÇO UND.	PREÇO TOTAL MENSAL	PREÇO TOTAL ANUAL
1	CAMISA MALHA FRIA COM GOLA ESPORTE, EM GABARDINE, COM EMBLEMA DE EMPRESA PINTADO	PEÇA	4	R\$ 56,49	R\$ 18,83	R\$ 225,96
2	CALÇA COMPRIDA JEANS FINO	PEÇA	2	R\$ 73,98	R\$ 12,33	R\$ 147,95
3	MEIA EM ALGODÃO TIPO SOQUETE	PAR	6	R\$ 19,10	R\$ 9,55	R\$ 114,59
4	CALÇADO (SAPATO NA COR PRETA COM SOLADO BAIXO DE BORRACHA)	PAR	2	R\$ 94,15	R\$ 15,69	R\$ 188,30
5	BONE DE BRIM COM ABA	PEÇA	4	R\$ 29,59	R\$ 9,86	R\$ 118,36
6	LUVA DE PLÁSTICO CANO LONGO	PEÇA	3	R\$ 9,42	R\$ 2,35	R\$ 28,25
7	MASCARAS RESPIRÓRIAS (COVID)	UNID.	240	R\$ 4,04	R\$ 80,70	R\$ 968,40
VALORES TOTAIS					R\$ 149,32	R\$ 1.791,81

**TABELA 11
CUSTO POR METRO QUADRADO**

SERVIÇO	QTD. POR M ²	COLABORADORES	CUSTO TOTAL COM PESSOAL, MATERIAL E EQUIPAMENTOS
SERVIÇOS COMPLEMENTARES DE LIMPEZA, HIGIENIZAÇÃO, PRESERVAÇÃO, MANUTENÇÃO, E CONSERVAÇÃO PATRIMONIAL	3.033,03	40	RS 184.293,76
TAXAS E DESPESAS OPERACIONAIS			
TAXA DE DESPESA OPERACIONAL		7,00 %	RS 11.806,18
TAXA ADMINISTRATIVO LUCRO		10,00 %	RS 16.865,97
TAXA DE REMUNERAÇÃO OU LUCRO		20,00%	RS 33.731,95
TOTAL			RS 62.404,10
TAXAS E DESPESAS OPERACIONAIS			
TAXAS E DESPESAS OPERACIONAIS		14,25%	RS 24.034,01
TOTAL			RS 24.034,01

TOTAL ESTIMADO GLOBAL DA PROPOSTA MENSAL COM O SOMATÓRIO DOS CUSTOS I, II E III	RS 255.097,85
	(Duzentos e cinquenta e cinco mil, noventa e sete reais e oitenta e cinco centavos.)

TOTAL ESTIMADO GLOBAL DA PROPOSTA 12 MESES COM O SOMATÓRIO DOS CUSTOS I, II E III.	RS 3.061.174,25
	(Três milhões, sessenta e um mil, cento e setenta e quatro reais e vinte e cinco centavos.)

RELATÓRIO FOTOGRÁFICO



Vista aérea frontal da Câmara Municipal de São Gonçalo do Amarante-CE



Vista aérea frontal da Câmara Municipal de São Gonçalo do Amarante-CE



Vista aérea frontal e lateral da Câmara Municipal de São Gonçalo do Amarante-CE



Vista aérea lateral e fundos da Câmara Municipal de São Gonçalo do Amarante-CE



Vista aérea dos fundos da Câmara Municipal de São Gonçalo do Amarante-CE



Vista aérea superior da Câmara Municipal de São Gonçalo do Amarante-CE



Vista da entrada da Câmara Municipal de São Gonçalo do Amarante-CE



Vista do portão de acesso principal da Câmara Municipal de São Gonçalo do Amarante-CE



Vista da entrada externa da Câmara Municipal de São Gonçalo do Amarante-CE



Vista frontal do prédio da Câmara Municipal de São Gonçalo do Amarante-CE



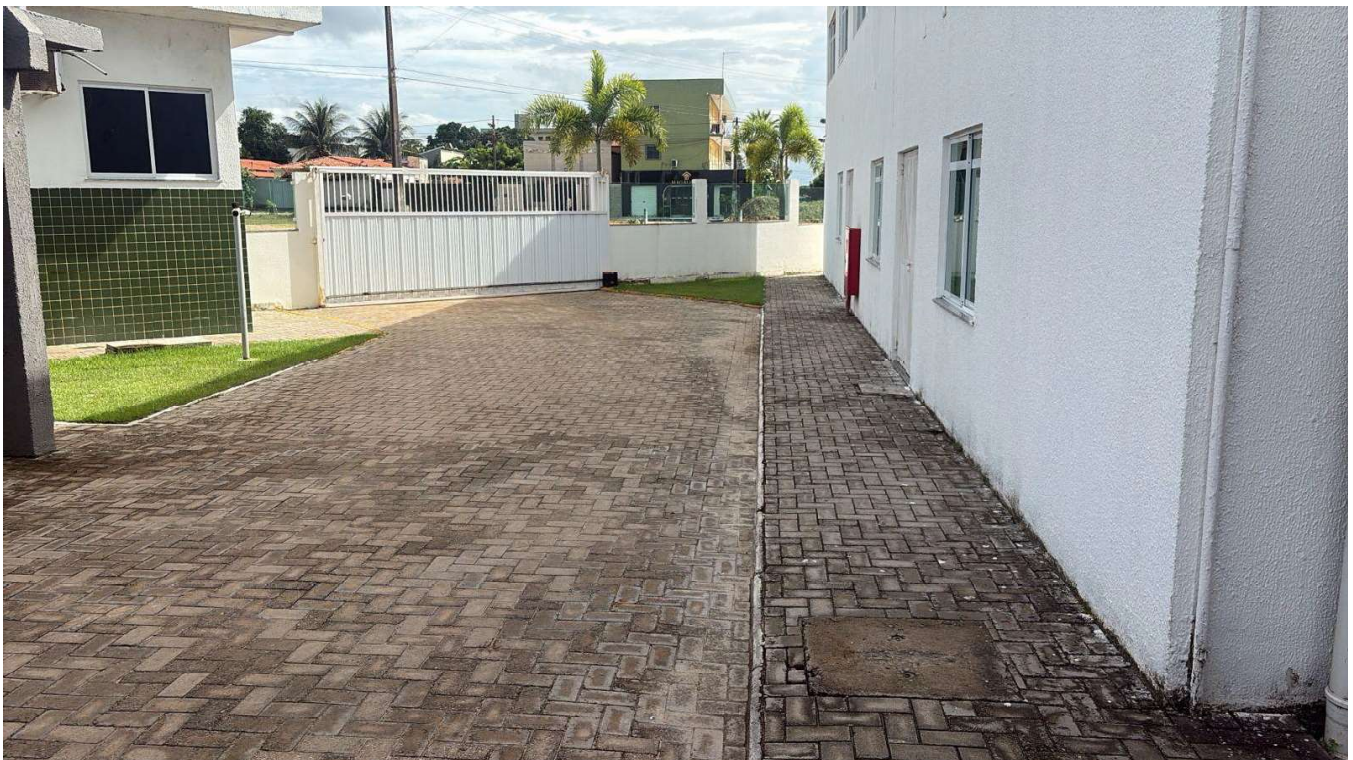
Vista lateral do prédio da Câmara Municipal de São Gonçalo do Amarante-CE



Vista lateral do prédio da Câmara Municipal de São Gonçalo do Amarante-CE



Vista do passeio interno do prédio da Câmara Municipal de São Gonçalo do Amarante-CE



Vista do portão de acesso à garagem da Câmara Municipal de São Gonçalo do Amarante-CE



Vista do estacionamento do prédio da Câmara Municipal de São Gonçalo do Amarante-CE



Vista do estacionamento do prédio da Câmara Municipal de São Gonçalo do Amarante-CE



Vista dos fundos do prédio da Câmara Municipal de São Gonçalo do Amarante-CE



Vista dos fundos do prédio da Câmara Municipal de São Gonçalo do Amarante-CE



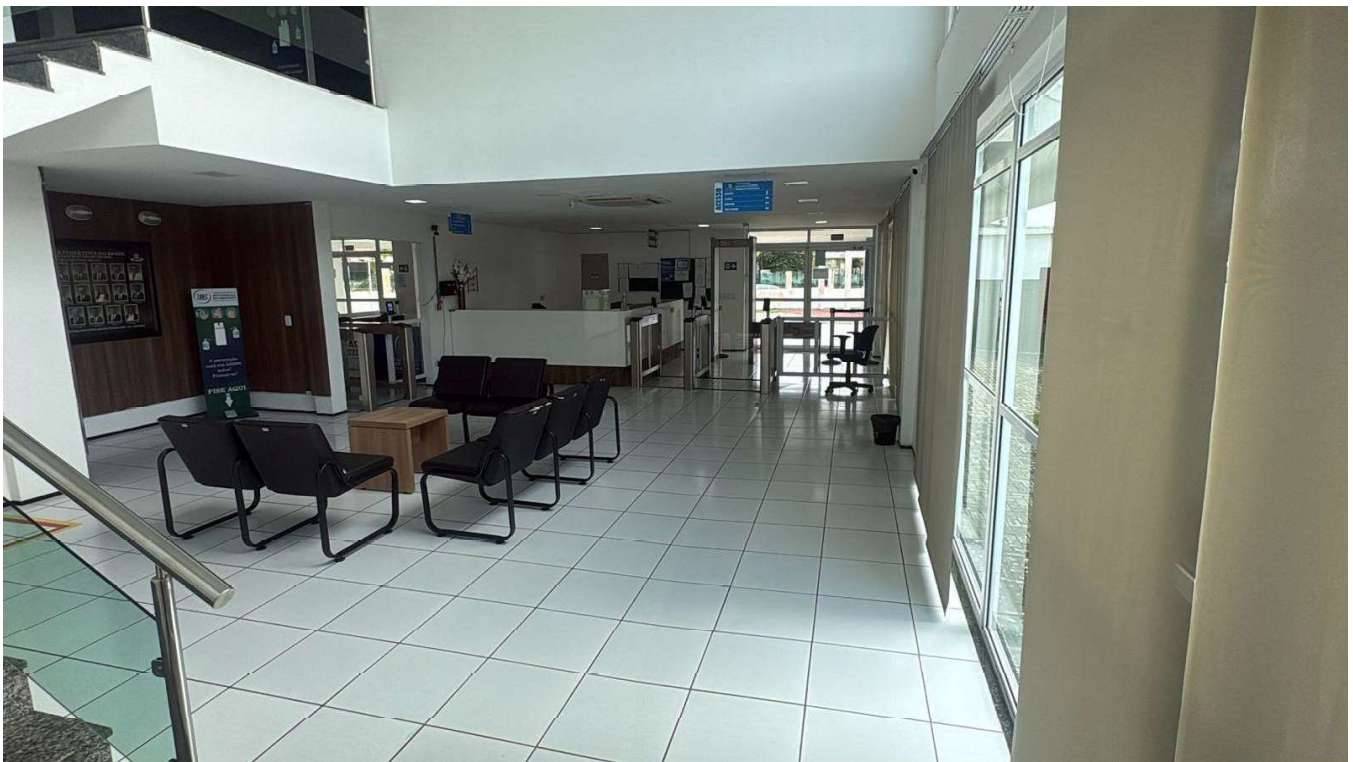
Vista do salão principal do prédio da Câmara Municipal de São Gonçalo do Amarante-CE



Vista do salão principal do prédio da Câmara Municipal de São Gonçalo do Amarante-CE



Vista da recepção do prédio da Câmara Municipal de São Gonçalo do Amarante-CE



Vista da recepção do prédio da Câmara Municipal de São Gonçalo do Amarante-CE



Vista do auditório do prédio da Câmara Municipal de São Gonçalo do Amarante-CE



Vista do auditório do prédio da Câmara Municipal de São Gonçalo do Amarante-CE



Vista do plenário do prédio da Câmara Municipal de São Gonçalo do Amarante-CE



Vista do plenário do prédio da Câmara Municipal de São Gonçalo do Amarante-CE



Vista da copa do prédio da Câmara Municipal de São Gonçalo do Amarante-CE



Vista do refeitório do prédio da Câmara Municipal de São Gonçalo do Amarante-CE



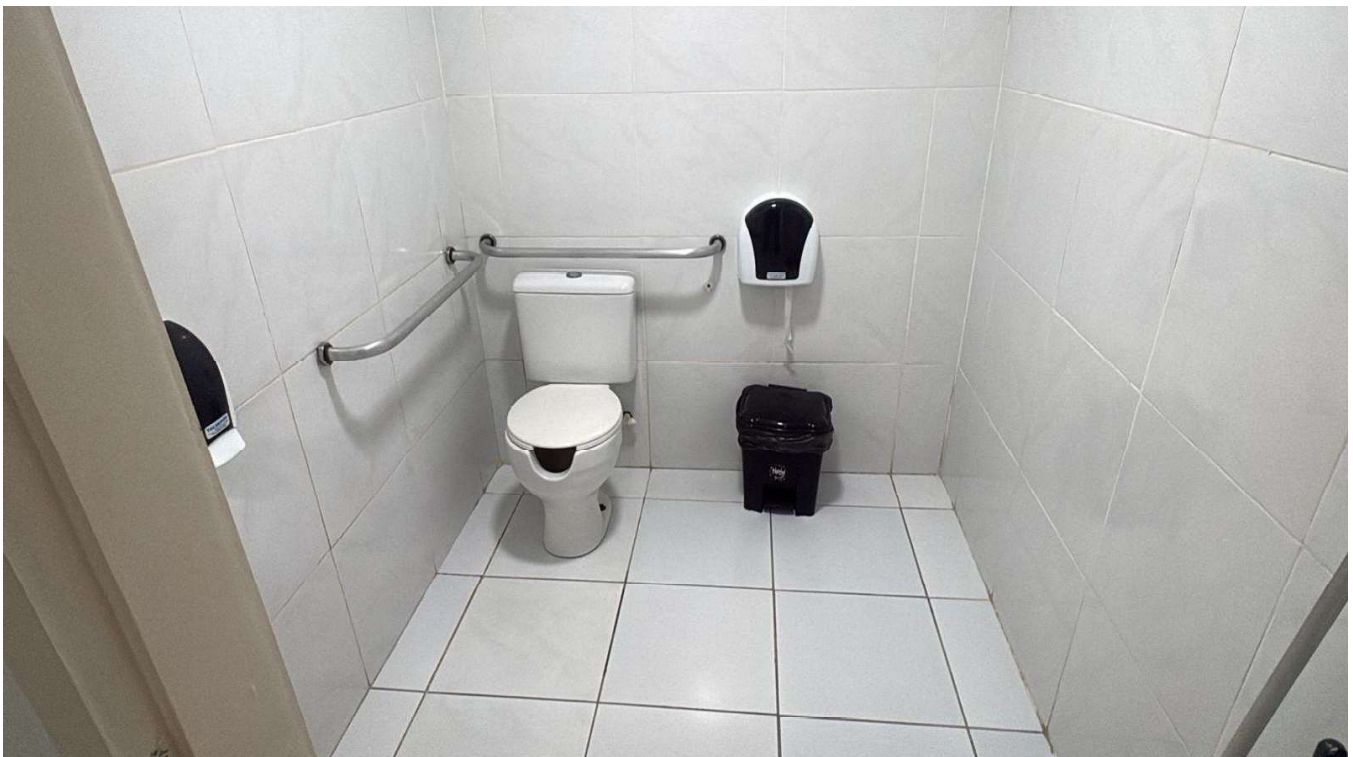
Vista do acesso aos banheiros no térreo do prédio da Câmara Municipal de São Gonçalo do Amarante-CE



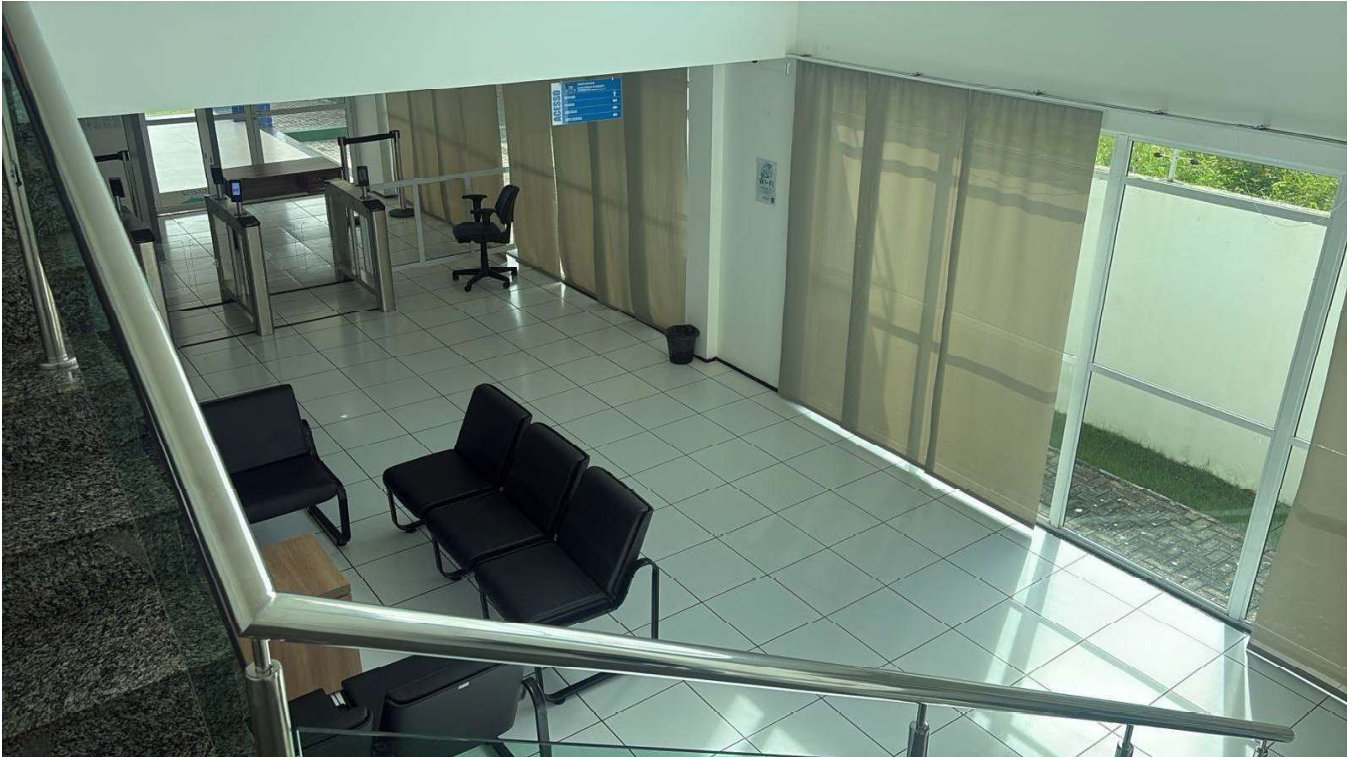
Vista interna do banheiro social feminino no térreo do prédio da Câmara Municipal de São Gonçalo do Amarante-CE



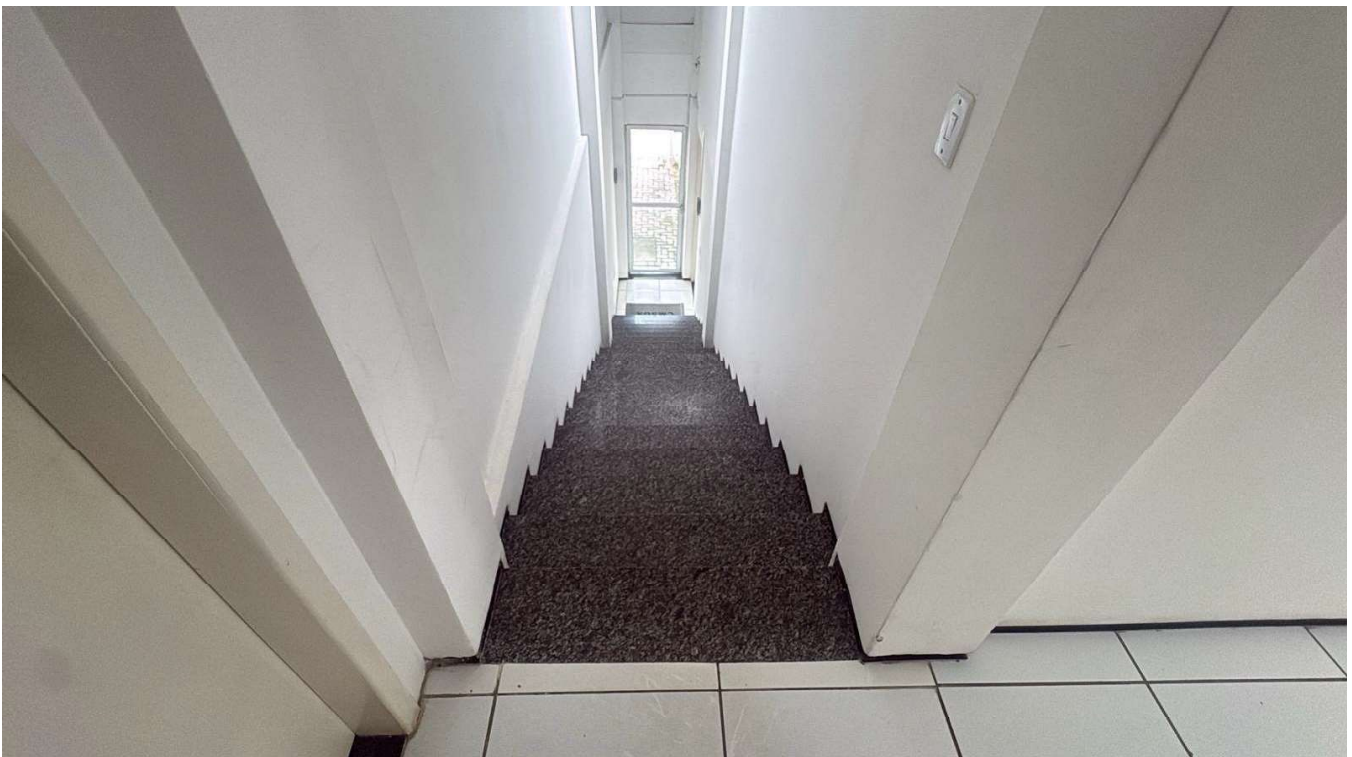
Vista interna do banheiro social masculino no térreo do prédio da Câmara Municipal de São Gonçalo do Amarante-CE



Vista interna do banheiro social para PCD no térreo do prédio da Câmara Municipal de São Gonçalo do Amarante-CE



Vista do acesso pelas escadas ao pavimento superior do prédio da Câmara Municipal de São Gonçalo do Amarante-CE



Vista do acesso pelas escadas ao pavimento superior pelo estacionamento

do prédio da Câmara Municipal de São Gonçalo do Amarante-CE



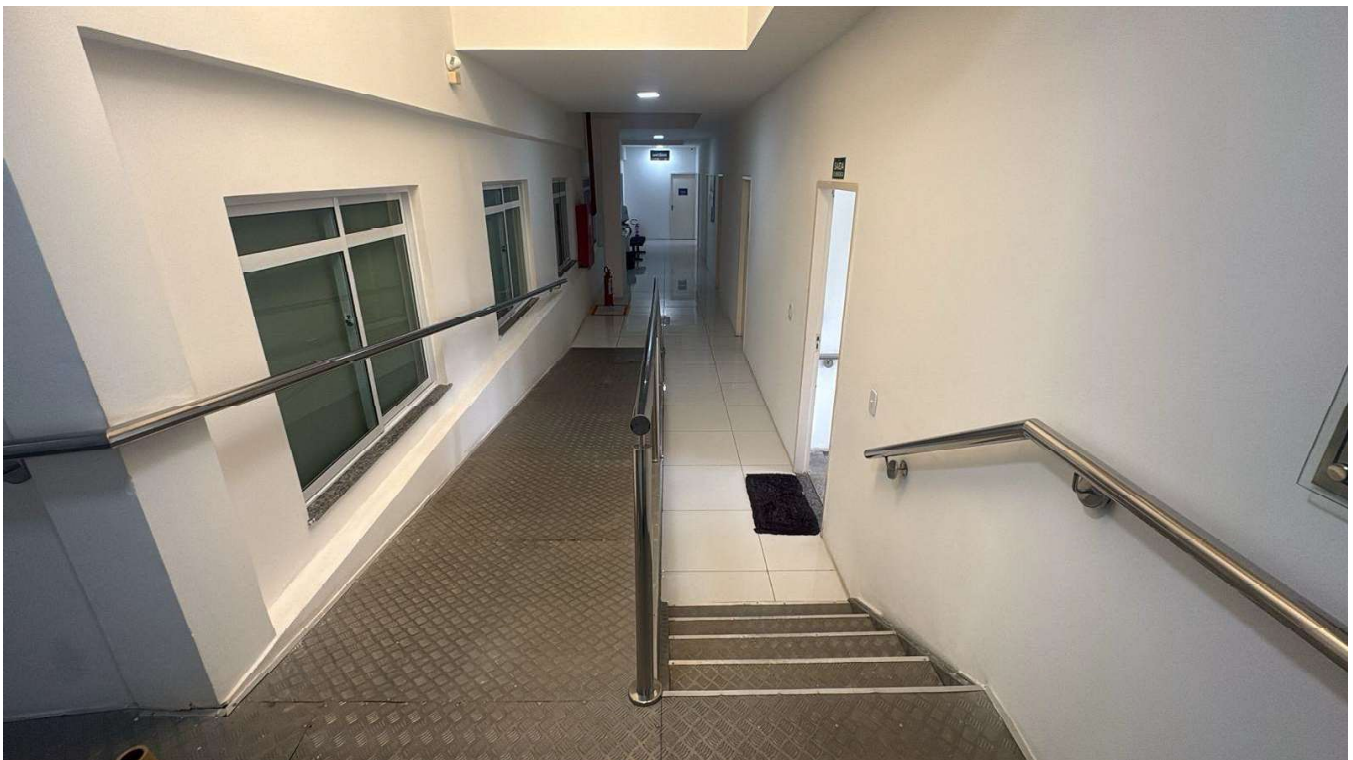
Vista da recepção do pavimento superior do prédio da Câmara Municipal de São Gonçalo do Amarante-CE



Vista da recepção do pavimento superior do prédio da Câmara Municipal de São Gonçalo do Amarante-CE



Vista da área de circulação no pavimento superior do prédio da Câmara Municipal de São Gonçalo do Amarante-CE



Vista do acesso para PCD do pavimento superior do prédio da Câmara Municipal de São Gonçalo do Amarante-CE



Vista do acesso aos gabinetes dos vereadores no pavimento superior do prédio da Câmara Municipal de São Gonçalo do Amarante-CE



Vista do acesso aos gabinetes dos vereadores no pavimento superior do prédio da Câmara Municipal de São Gonçalo do Amarante-CE



Vista do gabinete de vereador no pavimento superior do prédio da Câmara Municipal de São Gonçalo do Amarante-CE



Vista do gabinete de vereador no pavimento superior do prédio da Câmara Municipal de São Gonçalo do Amarante-CE



Vista do gabinete de vereador no pavimento superior do prédio da Câmara Municipal de São Gonçalo do Amarante-CE



Vista do gabinete de vereador no pavimento superior do prédio da Câmara Municipal de São Gonçalo do Amarante-CE



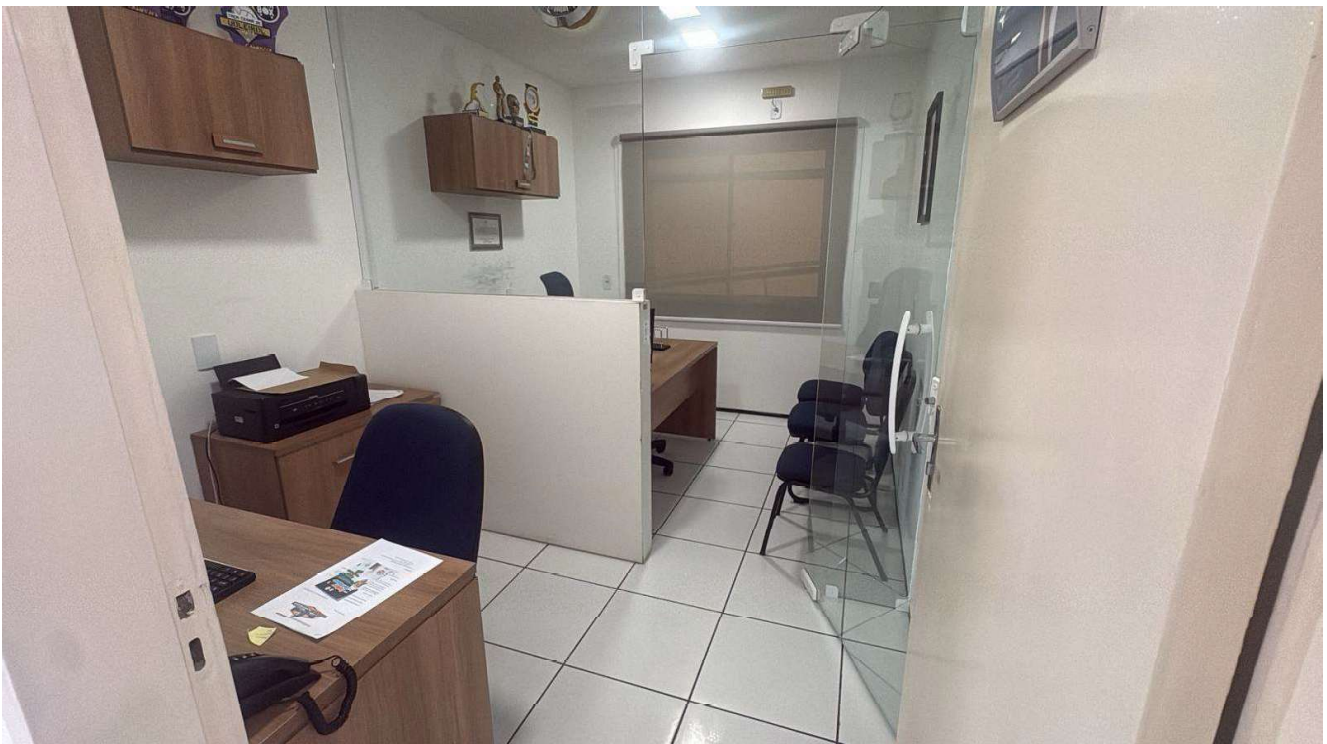
Vista do gabinete de vereador no pavimento superior do prédio da Câmara Municipal de São Gonçalo do Amarante-CE



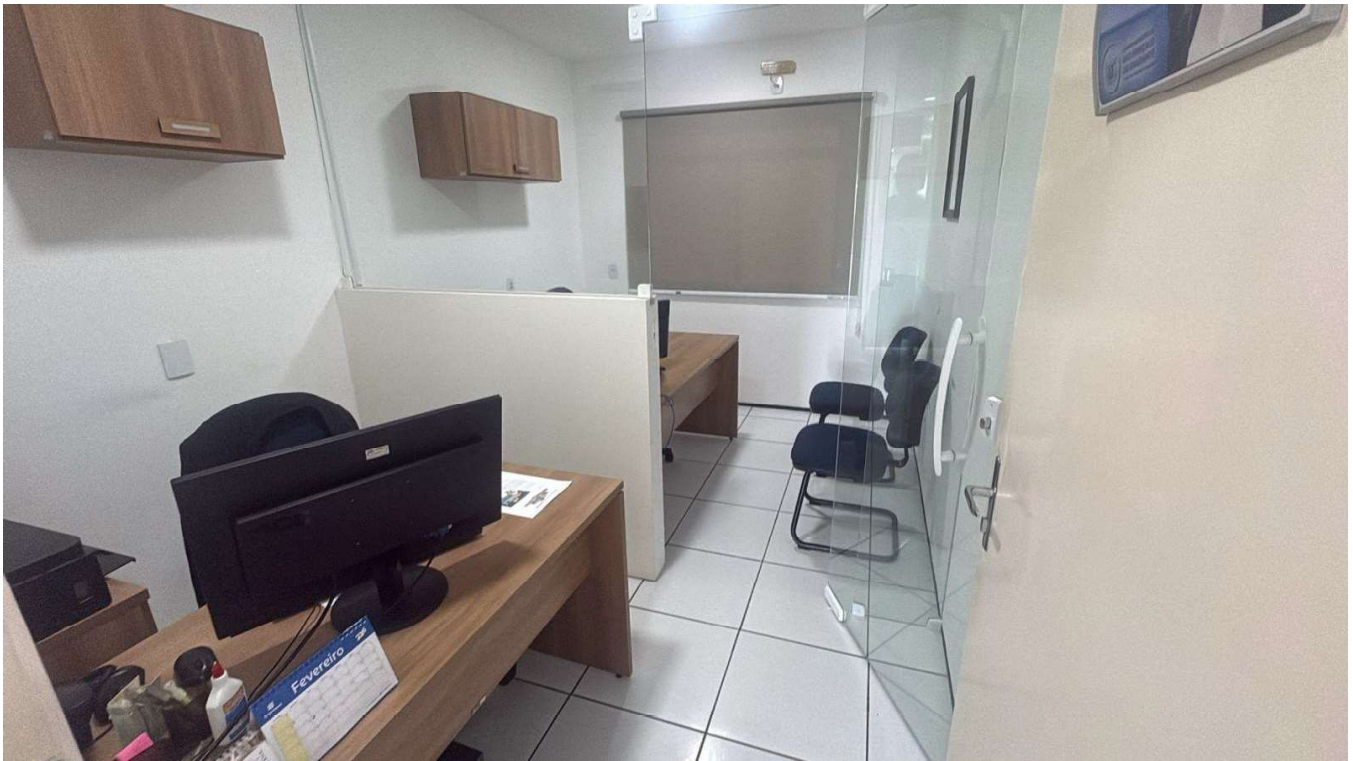
Vista do gabinete de vereador no pavimento superior do prédio da Câmara Municipal de São Gonçalo do Amarante-CE



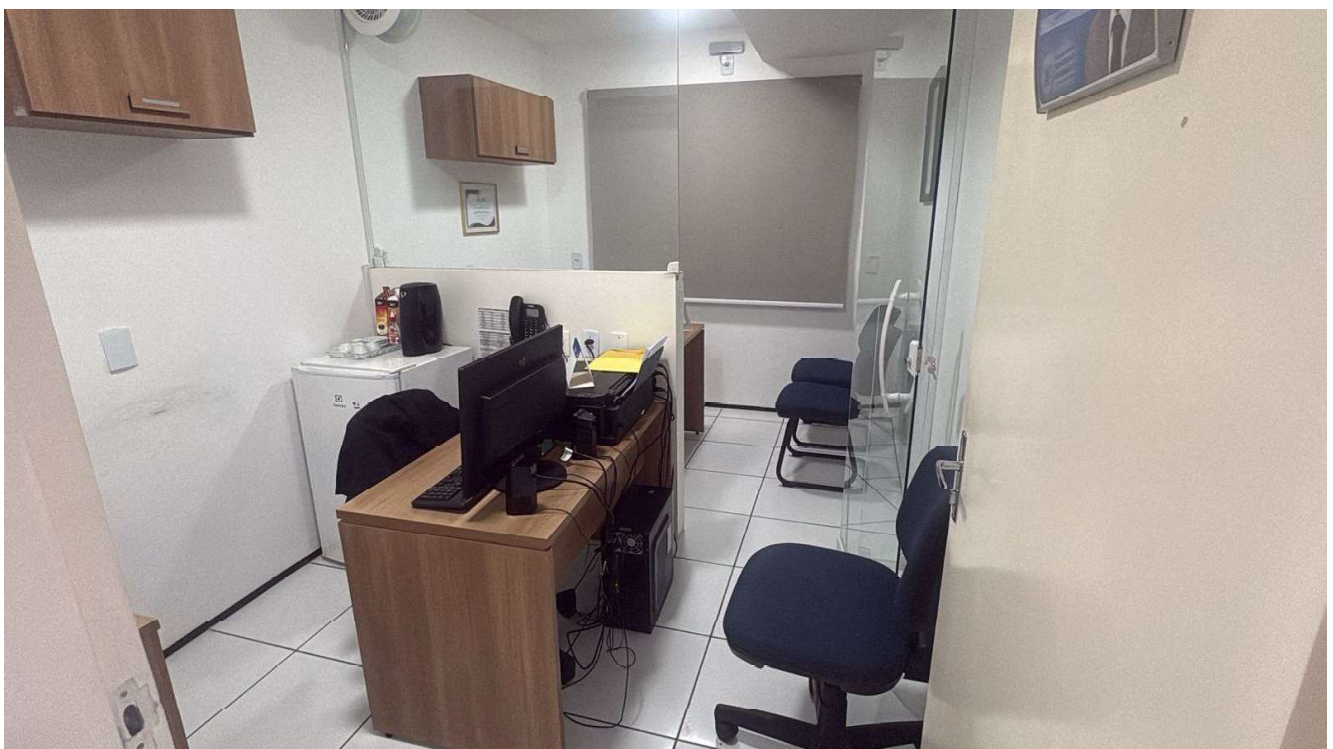
Vista do gabinete de vereador no pavimento superior do prédio da Câmara Municipal de São Gonçalo do Amarante-CE



Vista do gabinete de vereador no pavimento superior do prédio da Câmara Municipal de São Gonçalo do Amarante-CE



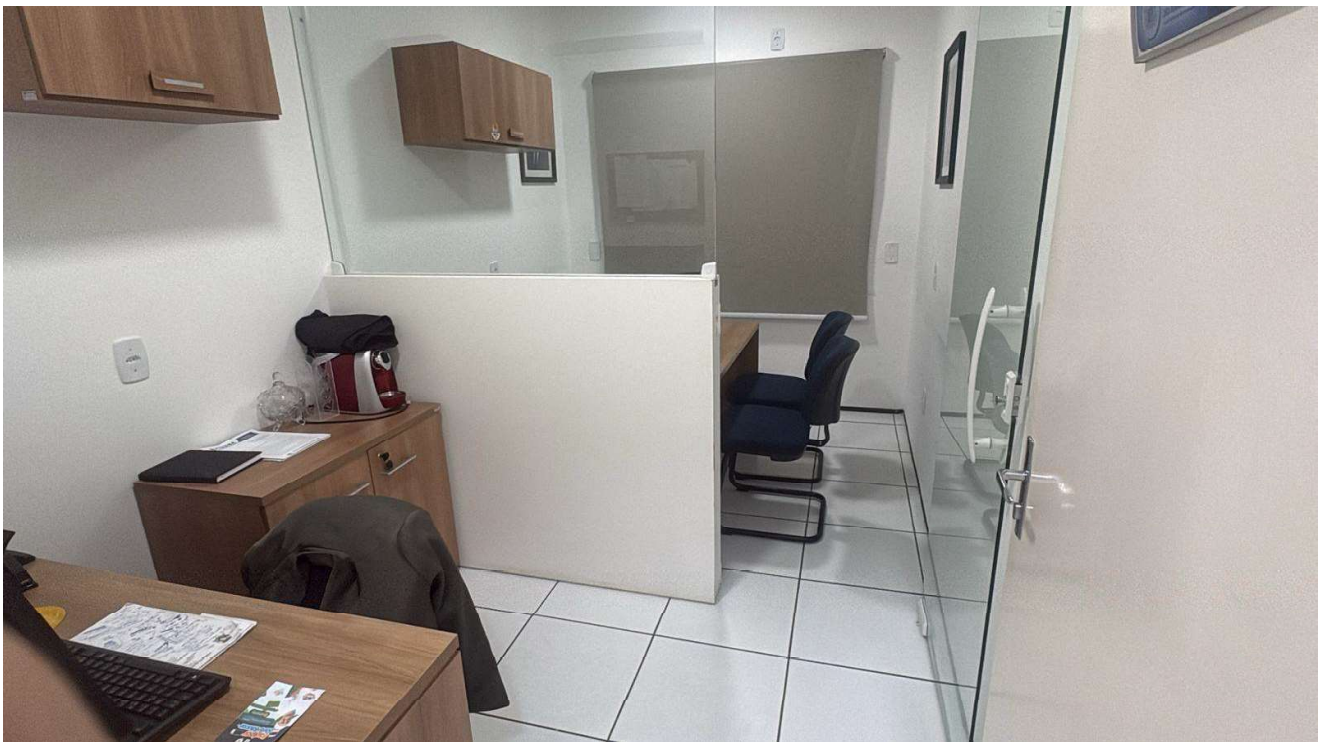
Vista do gabinete de vereador no pavimento superior do prédio da Câmara Municipal de São Gonçalo do Amarante-CE



Vista do gabinete de vereador no pavimento superior do prédio da Câmara Municipal de São Gonçalo do Amarante-CE



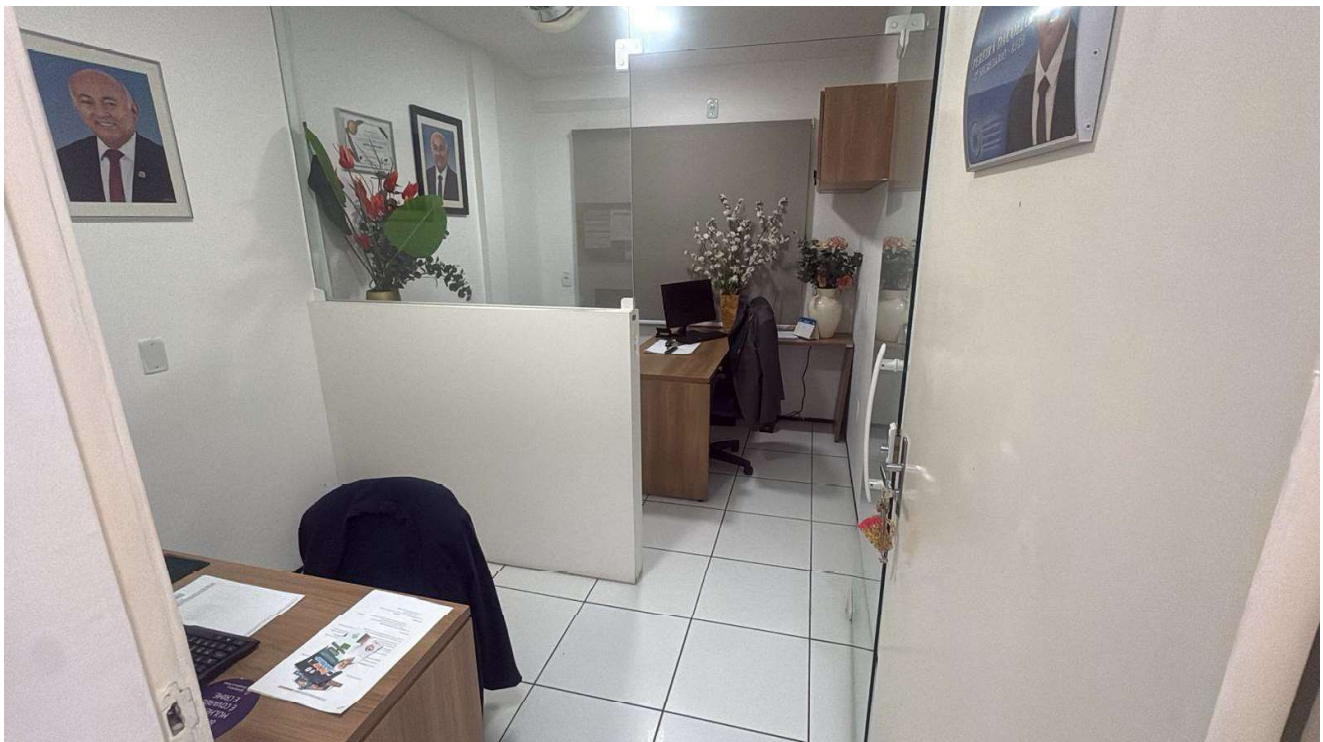
Vista do gabinete de vereador no pavimento superior do prédio da Câmara Municipal de São Gonçalo do Amarante-CE



Vista do gabinete de vereador no pavimento superior do prédio da Câmara Municipal de São Gonçalo do Amarante-CE



Vista do gabinete de vereador no pavimento superior do prédio da Câmara Municipal de São Gonçalo do Amarante-CE



Vista do gabinete de vereador no pavimento superior do prédio da Câmara Municipal de São Gonçalo do Amarante-CE



Vista do gabinete de presidente no pavimento superior do prédio da Câmara Municipal de São Gonçalo do Amarante-CE



Vista do banheiro no gabinete de presidente no pavimento superior do prédio da Câmara Municipal de São Gonçalo do Amarante-CE



Vista da procuradoria da mulher no pavimento superior do prédio da Câmara Municipal de São Gonçalo do Amarante-CE



Vista da sala da diretoria legislativa no pavimento superior do prédio da Câmara Municipal de São Gonçalo do Amarante-CE



Vista da sala da ouvidoria no pavimento superior do prédio da Câmara Municipal de São Gonçalo do Amarante-CE



Vista da sala do PROCON no pavimento superior do prédio da Câmara Municipal de São Gonçalo do Amarante-CE



Vista da sala dos recursos humanos no pavimento superior do prédio da Câmara Municipal de São Gonçalo do Amarante-CE



Vista da sala do SEBRAE no pavimento superior do prédio da Câmara Municipal de São Gonçalo do Amarante-CE



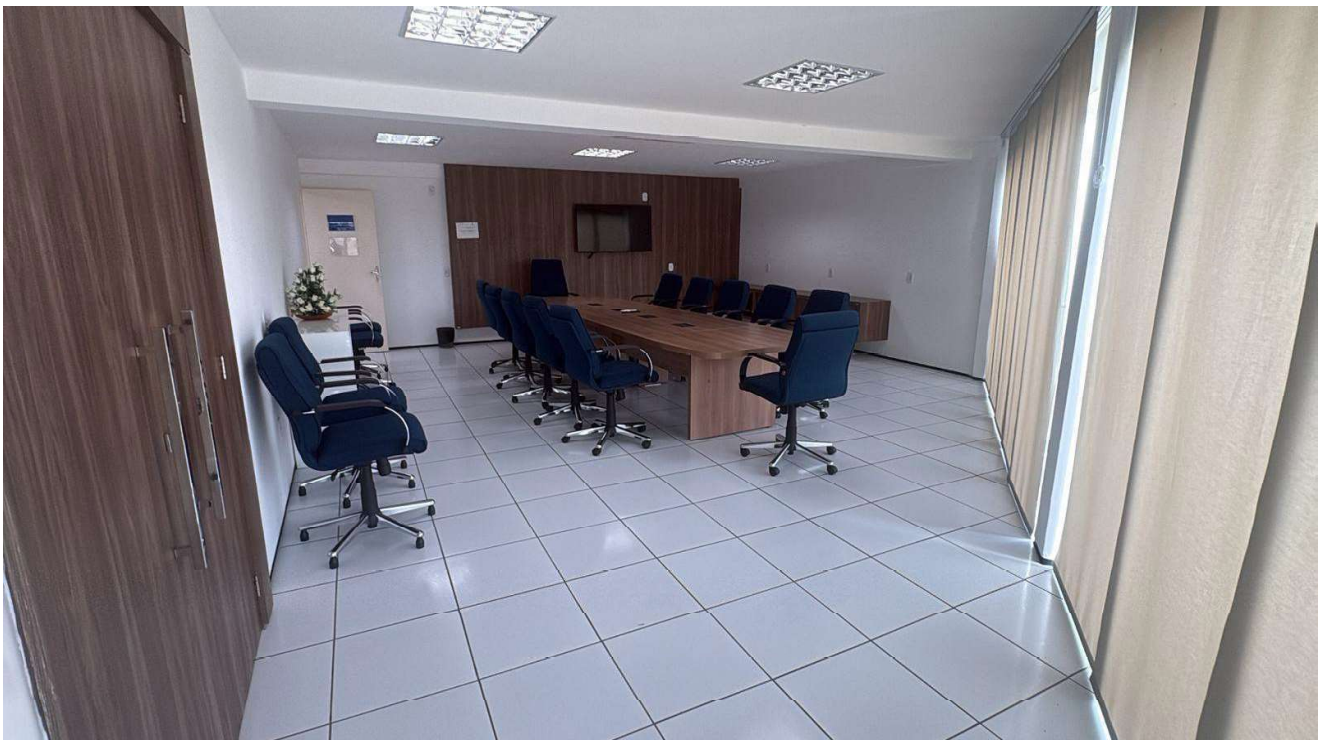
Vista da sala setor financeiro no pavimento superior do prédio da Câmara Municipal de São Gonçalo do Amarante-CE



Vista da sala do setor de TI no pavimento superior do prédio da Câmara Municipal de São Gonçalo do Amarante-CE



Vista da sala geral de reunião no pavimento superior do prédio da Câmara Municipal de São Gonçalo do Amarante-CE



Vista da sala geral de reunião no pavimento superior do prédio da Câmara Municipal de São Gonçalo do Amarante-CE



Vista externa da sacada no pavimento superior do prédio da Câmara Municipal de São Gonçalo do Amarante-CE



Vista externa da sacada no pavimento superior do prédio da Câmara Municipal de São Gonçalo do Amarante-CE



Vista da saída de emergência no pavimento superior do prédio da Câmara Municipal de São Gonçalo do Amarante-CE



Vista do banheiro social feminino no pavimento superior do prédio da Câmara Municipal de São Gonçalo do Amarante-CE



Vista do banheiro social masculino no pavimento superior do prédio da Câmara Municipal de São Gonçalo do Amarante-CE